

รายงานการเฝ้าระวังทางระบาดวิทยาจังหวัดฉะเชิงเทราประจำเดือนธันวาคม 2559

Chachoengsao Province Epidemiological Surveillance Report : December 2016

รายงานการเฝ้าระวังทางระบาดวิทยาจังหวัดฉะเชิงเทราตั้งแต่วันที่ 1 มกราคม- 20 ธันวาคม 2559 จากบัตรรายงานผู้ป่วย (รง.506) จำนวนบัตรทั้งสิ้น 33,440 ฉบับ รายงานทันเวลาจำนวน 30,919 ฉบับ คิดเป็นร้อยละ 92.46 โดยจำแนกตามศูนย์ระบาดวิทยาอำเภอ ดังตารางที่ 1

ตารางที่ 1 การรายงานการเฝ้าระวังทางระบาดวิทยาจังหวัดฉะเชิงเทราตั้งแต่ 1 มกราคม – 20 ธันวาคม 2559

ศูนย์ระบาดวิทยา ระดับอำเภอ	เดือนธันวาคม 2559			เดือน พฤศจิกายน
	จำนวนบัตร รง.506 (ฉบับ)	จำนวนบัตร ส่งทันเวลา (ฉบับ)	ร้อยละ	
สสอ.บางน้ำเปรี้ยว	4,193	4,193	100.00	100.00
โรงพยาบาลพนมสารคาม	3,254	3,234	99.39	99.54
โรงพยาบาลบางปะกง	4,040	3,895	96.41	97.00
โรงพยาบาลท่าตะเกียบ	2,491	2,355	94.54	94.44
โรงพยาบาลบ้านโพธิ์	1,435	1,351	94.15	93.55
โรงพยาบาลบางคล้า	948	877	92.51	91.71
โรงพยาบาลแปลงยาว	1,954	1,779	91.04	90.72
โรงพยาบาลคลองเขื่อน	264	237	89.77	90.04
สสอ.เมืองฉะเชิงเทรา	10,051	9,006	89.60	90.29
โรงพยาบาลราชสาส์น	579	512	88.43	88.91
โรงพยาบาลสนามชัยเขต	4,231	3,480	82.25	82.88
รวม	33,440	30,919	92.46	92.79

หมายเหตุ : ความทันเวลา หมายถึง ระยะเวลาตั้งแต่วันพบผู้ป่วยถึงวันที่ส่งบัตรรายงาน (เกณฑ์ร้อยละ 75.00)

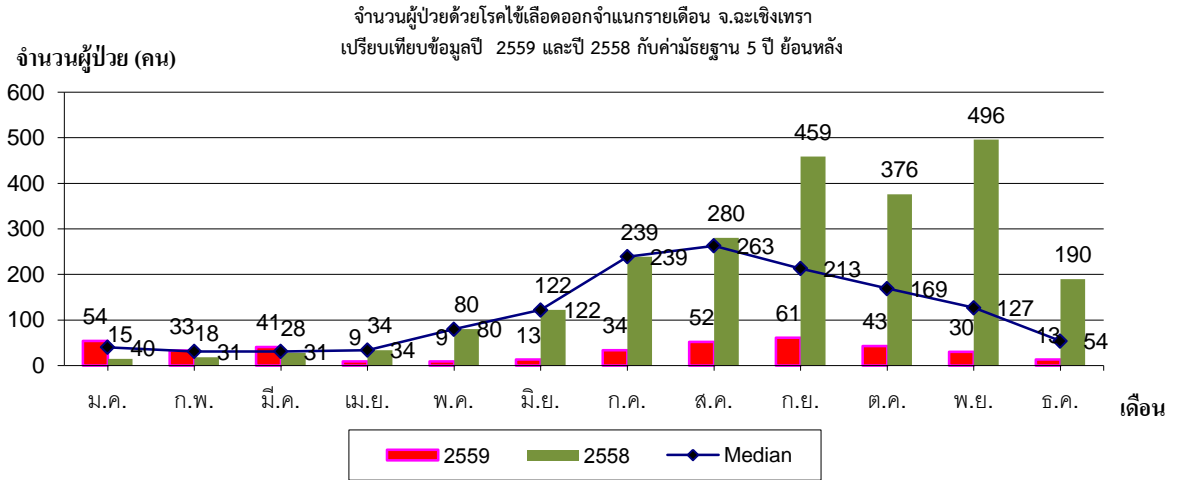
- โรงพยาบาลทุกแห่ง ส่งภายใน 3 วัน
- รพ.สต.และศูนย์บริการสาธารณสุข(กทม.) ส่งภายใน 5 วัน
- ศูนย์ข้อมูลระบาดวิทยาอำเภอ ส่งภายใน 6 วัน
- หน่วย/งานระบาดวิทยาจังหวัด ส่งภายใน 7 วัน

ตารางที่ 2 ตารางแสดงอัตราป่วย 10 อันดับแรกจังหวัดฉะเชิงเทราเปรียบเทียบกับอัตราป่วยภาคกลางและอัตราป่วยประเทศ ตั้งแต่วันที่ 1 มกราคม - 20 ธันวาคม 2559

ลำดับ	ชื่อโรค	ณ 20 ธันวาคม 2559		ณ 17 ธันวาคม 2559			
		จ.ฉะเชิงเทรา		จ.ฉะเชิงเทรา	ภาคกลาง	ประเทศ	
		จำนวน (คน)	อัตราป่วย (ปชก.แสนคน)	อัตราป่วย (ปชก.แสนคน)	อัตราป่วย (ปชก.แสนคน)	อัตราป่วย (ปชก.แสนคน)	เปรียบเทียบ ประเทศ
1	Actue diarrhoea	18,096	2601.95	2439.16	1550.57	1734.14	15
2	Pneumonia	4113	591.39	562.60	279.26	360.67	12
3	PUO	3,685	529.85	509.32	381.91	706.64	40
4	Food poisoning	1,549	222.72	209.11	138.59	196.49	27
5	H.conjunctivitis	1,512	217.40	206.68	122.69	184.81	19
6	Influenza	1,040	149.54	145.66	365.96	252.14	34
7	Chickenpox	657	94.47	88.94	58.24	68.41	17
8	D.H.F total	392	56.36	54.28	74.71	93.18	49
9	Hand Food Mouth Disease	282	40.55	33.23	132.40	118.67	75
10	Hepatitis B	149	21.42	20.05	8.34	9.65	11

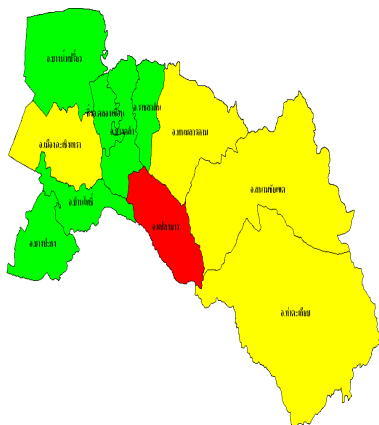
ระบบรายงานการเฝ้าระวังโรค 506 เป็นระบบที่ได้ได้รับความร่วมมือจากสำนักงานสาธารณสุขจังหวัด โรงพยาบาลและรพ.สต. ทุกแห่ง(โรงพยาบาลรัฐทุกแห่ง โรงพยาบาลเอกชนยังไม่ครอบคลุมทั้งหมด) ในการเฝ้าระวังโรค/ภัย ที่อาจเกิดการระบาดได้ โดยมีวัตถุประสงค์เพื่อการป้องกันควบคุมโรค/ภัย เป็นหลัก มิใช่เป็นรายงานสถิติของโรคนั้นๆ ส่วนใหญ่ ใช้นิยามผู้ป่วยเป็น "ผู้ป่วยที่สงสัย (suspect)" มิใช่ "ผู้ป่วยที่ยืนยัน(confirm)"

สรุปรายงานสถานการณ์โรคไข้เลือดออก จังหวัดฉะเชิงเทรา
ระหว่างวันที่ 1 มกราคม 2559 ถึงวันที่ 20 ธันวาคม 2559



นับตั้งแต่วันที่ 1 มกราคม 2559 ถึงวันที่ 20 ธันวาคม 2559 สสจ.ฉะเชิงเทรา ได้รับรายงานผู้ป่วยโรคไข้เลือดออก จำนวนทั้งสิ้น 392 ราย คิดเป็นอัตราป่วยต่อประชากรแสนคน 56.36 (อันดับที่ 7 ของระดับเขตและอันดับที่ 49 ของระดับประเทศ) กลุ่มอายุที่พบสูงสุดคือกลุ่มอายุ 10-14 ปี อัตราป่วยต่อประชากรแสนคนเท่ากับ 113.55 รองลงมาคือกลุ่มอายุ 5-9 ปี และ 15-24 ปี อัตราป่วยต่อประชากรแสนคนเท่ากับ 112.69 และ 87.05 ตามลำดับ อาชีพที่มีจำนวนผู้ป่วยสูงสุดคือรับจ้าง จำนวนผู้ป่วยเท่ากับ 143 ราย รองลงมาคือนักเรียนและในปกครอง จำนวนผู้ป่วยเท่ากับ 126 รายและ 90 ราย ตามลำดับ

อำเภอที่มีอัตราป่วยสูงสุดคืออำเภอแปลงยาว อัตราป่วยต่อประชากรแสนคนเท่ากับ 132.45 รองลงมาคืออำเภอสนามชัยเขตและอำเภอพนมสารคาม อัตราป่วยต่อประชากรแสนคนเท่ากับ 74.86 และ 73.99 ตามลำดับ



แผนภูมิแสดงอัตราป่วยจำแนกรายอำเภอ

อำเภอ	จำนวนปชก. (คน)	จำนวนผ. (คน)	อัตราป่วย (ต่อปชก.แสนคน)
แปลงยาว	42280	56	132.45
สนามชัยเขต	73471	55	74.86
พนมสารคาม	81097	60	73.99
เมืองฉะ	154579	108	69.87
ท่าตะเกียบ	45594	27	59.22
คลองเขื่อน	13176	7	53.13
บางปะกง	88069	36	40.88
บางคล้า	45556	18	39.51
ราชสาส์น	12860	4	31.1
บ้านโพธิ์	51811	13	25.09
บางน้ำเปรี้ยว	86985	8	9.2